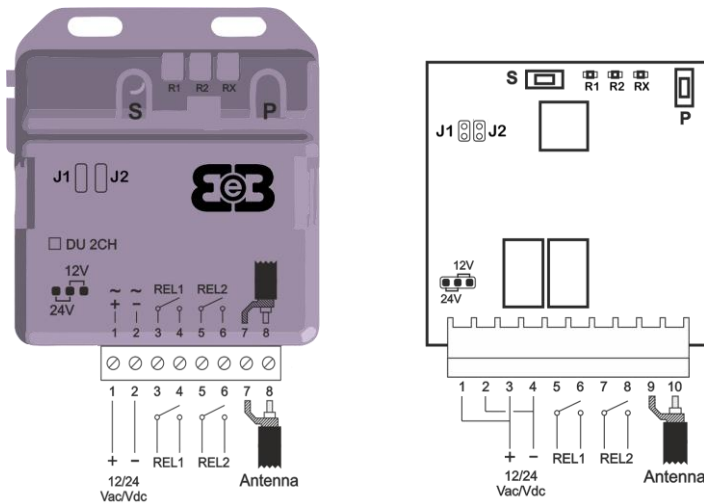


Récepteur DU



Manuel pour l'installation du récepteur universel



1- CARACTÉRISTIQUES PRINCIPAUX

Récepteur dual Channel universel multifréquence.

Alimentation: 12V AC/DC ou 24V AC/DC sélectionnable avec un jumper.

Contacts relais 2A 120Vac / 2A 24Vdc.

2- ENREGISTREMENT TÉLÉCOMMANDE

L'enregistrement permet d'associer une télécommande à une sortie du récepteur.

Pour procéder à l'enregistrement presser le bouton **P**.

Le LED relatif au relais 1 clignotera, pour sélectionner relais 2 presser le bouton **P**.

Après avoir sélectionné la sortie souhaitée, appuyez sur le bouton de commande de la radio que vous souhaitez enregistrer et maintenez-le enfoncé jusqu'à ce que les trois LED (**R1-R2-RX**) du récepteur restent allumés. Cela peut prendre quelques secondes au récepteur pour décoder le nouveau code.

NOTE: Si la télécommande à enregistrer est une HCS et le LED du récepteur fait un double clignement, il est nécessaire d'envoyer un ultérieur code radio (SEED), voir le chapitre dédié.

3- PROCÉDURE D'ENREGISTREMENT HCS

Si pendant la procédure d'enregistrement d'une télécommande le LED relais fait un double clignement il est nécessaire d'envoyer un ultérieur code SEED par la télécommande. Ce code est transmis par quelques télécommandes avec un bouton caché ou une combinaison des boutons. Dans le cas où on ne connaît pas la procédure d'envoi du code SEED continuer à presser le bouton de la télécommande. Cela sera mémorisé comme un HCS fixe.

Si la procédure est advenue d'une manière correcte tous les LED (R1-R2-RX) du récepteur s'allumeront.

4- ANNULATION TÉLÉCOMMANDE

Pour annuler une télécommande presser le bouton **P**, la LED du relais s'allume en clignotant. Successivement pressé le bouton **S**. Dans cette phase les LED (**R1-R2-RX**) seront tous allumés, appuyez sur le bouton de la télécommande que vous souhaitez supprimer et maintenez-le enfoncé jusqu'à ce que toutes les LED s'éteignent. La télécommande a été correctement supprimée. Répétez l'opération pour toutes les touches des télécommandes que vous souhaitez supprimer.

5- CONFIGURATIONS RELAIS

Les relais peuvent être configurés pour fonctionner dans quatre modes différents: bistable, impulsif, timer secondes et timer minutes. Ils peuvent être modifiés et configurés à tout moment.

NOTE: Le bouton **S** permet de sélectionner le relais à configurer, le **P** ne modifie pas les configurations.

Pour procéder à la configuration des relais, appuyez sur la touche **S**.

Le voyant correspondant au relais 1 clignote. Pour sélectionner le relais 2, appuyez à nouveau sur la touche **S**.

Par défaut, les deux relais du récepteur sont configurés de manière impulsif. Pour changer le mode du relais sélectionné, appuyez sur la touche **P**, le voyant du relais clignote selon le mode défini (voir tableau); chaque fois que vous appuyez sur la touche **P**, la configuration passe au mode suivant de manière cyclique. Une fois le mode de fonctionnement souhaité défini, attendez que le voyant cesse de clignoter.

Le numéro de clignements indique la modalité imposée par ces relais-là:

| | | |
|-----------------|------|-----------------------|
| 1 clignotements | ☀ | BISTABLES |
| 2 clignotements | ☀☀ | IMPULSIF |
| 3 clignotements | ☀☀☀ | TIMER SECONDES |
| 4 clignotements | ☀☀☀☀ | TIMER MINUTES |

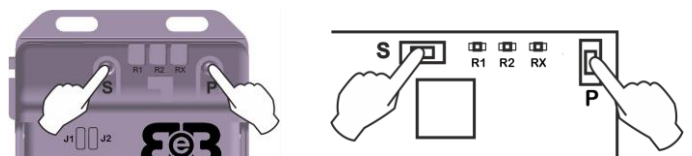
6- CONFIGURATION DES TIMER

Pendant qu'on est dans la modalité timer (secondes ou minutes) presser le bouton **S** pour environ 2 secondes et attendre que le LED clignote dans une manière régulière. (Un clignotant par seconde).

Continuer à presser le bouton **S** pour les secondes (ou minutes) auxquelles on veut configurer le timer. Comptez les clignotements que vous souhaitez régler et relâchez la touche **S**.

7- RESET TÉLÉCOMMANDES

Presser les boutons P et S pour 10 secondes, attendre jusqu'au clignement rapide de tous les LED, puis relâchez les clés.



8- AUTO APRENTISSAGE AVEC TELECOMMANDE ECHO

Cette fonction permet d'enregistrer sur le récepteur une télécommande ECHO (exclave) avec la présence d'une télécommande ECHO (Maître) et sans utiliser cette télécommande. La télécommande que on veut enregistrer à distance doit être de la même marque et même modèle que l'original. Pendant la phase d'auto apprentissage il faut rester à une distance de 1 mètre du récepteur.

8.1. AUTO APRENTISSAGE DE LA TELECOMMANDE ECHO MAITRE:

Enregistrer une télécommande ECHO selon la description au **paragraphe 2**. Toutes les télécommandes enregistrées sur le récepteur par le bouton **P** sont définies Maîtres. Pousser la touche de la télécommande que on vient de enregistrer pour permettre au récepteur de recevoir la même combinaison du relais pour la nouvelle télécommande. Pour obtenir une télécommande ECHO (exclave) sans intervenir sur le récepteur **il faut que le jumper j2 soit connecté** pour permettre la fermeture du contact entre les deux pins.

Copier les télécommandes suivant la procédure des manuelles instructions des télécommandes. Si la copie s'est bien passé, poussez la touche de la télécommande ECHO (Exclave) et vérifier l'interaction avec le récepteur. En cas le récepteur n'a pas mémorisé la télécommande, repentir la copie, soit vérifier que le jumper J2 soit bien connecte' dans sa totalité'.

8.2 AUTO APPRENTISSAGE DE LA TELECOMMANDE ECHO EXCLAVE:

Pousser la touche de la télécommande ECHO (Exclave) que on vient de registrer pour permettre au récepteur de avoir les mêmes combinassions des relais pour la nouvelle télécommande. Pour obtenir une télécommande ECHO (Exclave) sans intervenir sur le récepteur **il faut que le jumper J1 soit connecté**, tel que le contact entre les deux pins soit fermé. Continuer avec la copie en consultant le manuel d'instruction des télécommandes. Sai la copie s'est bien passée, pousser la touche de la télécommande ECHO (Exclave) et vérifier l'interaction avec le récepteur. En cas le récepteur n'a pas effectué l'apprentissage de la télécommande, repentir la copie, soit vérifier que le jumper J1 soit connecte' correctement. Repentir ces opérations pour l'auto apprentissage de Exclaves des télécommandes que on souhaite.

8.3. TELECOMMANDE ECHO MASTER - EXCLAVE:

Par la touche n 1 il est possible vérifier si la télécommande utilisée est Maître soit Exclave.

Poussez en continue pour quelque second la touche 1 de la télécommande jusqu'au clignotement du LED.

| | |
|-----------------|----------------|
| 1 clignotement | Maître |
| 2 clignotements | Exclave |

9-CODES DE FAUTE

Dans les signalisations de fautes les LED 1 et 2 restent allumés fixes. En observant le comportement des LED 3 et 4 on peut comprendre le type de faute en cours.

| R1 | R2 | RX | Description |
|----------|----------|----|------------------------------|
| ☀ | Clignot. | ☀ | Code non trouvé |
| Clignot. | ☀ | ☀ | Mémoire de code épuisée |
| Clignot. | • | ☀ | Mémoire de fréquence épuisée |

Dehors fréquence unique: le jumper de bande fixe est inséré et on est en train de chercher à mémoriser une télécommande avec fréquence différente de celle fixée dans le récepteur.

Code pas trouvé: pendant l'annulation d'une télécommande, cela n'est pas bien reconnue. Vérifier qu'elle ait été mémorisée auparavant et réessayer l'opération d'annulation.

Mémoire codes complète: la mémoire du récepteur est pleine. Éliminer une télécommande pas utilisée et réessayer.

Mémoire fréquences complète: on est en train de chercher à enregistrer une nouvelle télécommande avec une fréquence de transmission différente des précédentes. Le numéro de fréquences mémorisables sur le récepteur est limité mais il sera quand-même possible de mémoriser autres télécommandes avec les mêmes fréquences des précédentes.



EUTECH ELECTRONICS s.r.l.
via dei Gelsi 19, 31010 Godega di Sant'Urbano (TV) - ITALIE
Tel. +39 0438 1910012 Fax +39 0438 430751
www.bebproget.it | www.eutechelectronics.it
info@eutechelectronics.it

